

- ÉDITION 2022 -

Dans le cadre de l'appel à projet régional filières bio des Pays de la Loire, ce document donne des éléments de contexte de la production à la consommation et une analyse stratégique de la filière laitière bio en Pays de la Loire.

Après un développement important de la collecte laitière bio en France depuis 2016, les volumes tendent à se stabiliser. Aussi, depuis 2021, la consommation des produits bio a connu un ralentissement lié au post confinement avec des évolutions dans l'acte d'achat, et, c'est accentué à l'arrivée du conflit russo-ukrainien. Ces deux éléments de contexte donnent lieu à un excédent de volume bio vis-à-vis de la consommation.

Notre région a des atouts pour sécuriser la filière bio avec une forte représentation d'acteurs, un mode d'élevage plus résilient aux coûts des intrants, une plus grande attractivité de l'élevage laitier bio pour les installations aidées, un cahier des charges qui répond aux défis environnementaux et attentes sociétales. Il existe aussi un levier important par l'introduction de produits laitiers bio en restauration collective et à l'avenir en restauration commerciale. En 2021, nous avons atteint en France 6% de produits bio en restauration collective alors que depuis le 1er janvier 2022 l'objectif est de 20% dans le cadre de la loi Egalim. Cet objectif peut aller jusqu'à 100% de produits laitiers bio en Pays de la Loire afin de soutenir les acteurs régionaux.

Les Pays de la Loire est la Région la plus productrice de lait biologique. Elle doit le rester en accompagnant les installations bio et maintenir le développement de cette filière.

Eric Guihéry (co-référent lait à la CAB).

DONNÉES NATIONALES AMONT

La France devenue le 1^{er} producteur de lait bio en Europe

La France est devenue le premier producteur en Europe de lait biologique (données 7 premiers mois 2022) avec plus de 777 millions de litres. La part de la production bio représentait en 2021 5.2% de la collecte nationale.

COLLECTE ET CUMUL							
Pays	Collecte (en tonnes)			% évolution 2021/2020	7 mois 2022		
	2019	2020	2021		2021	2022	% évolution sur 7 mois 2021
Allemagne	1 184 742	1 230 881	1 266 219	2.9%	758 347	777 773	2.6%
France	1 021 946	1 141 190	1 266 219	11%	767 154	793 364	3.4%
Danemark	708 400	725 691	745 900	2.8%	445 900	427 600	-4.1%
Autriche	588 993	598 948	613 160	2.4%	371 635	369 415	-0.6%
Suisse	258 444	270 849	287 919	6.3%	158 787	151 496	-4.6%



SOURCE : STATISTIQUES NATIONALES

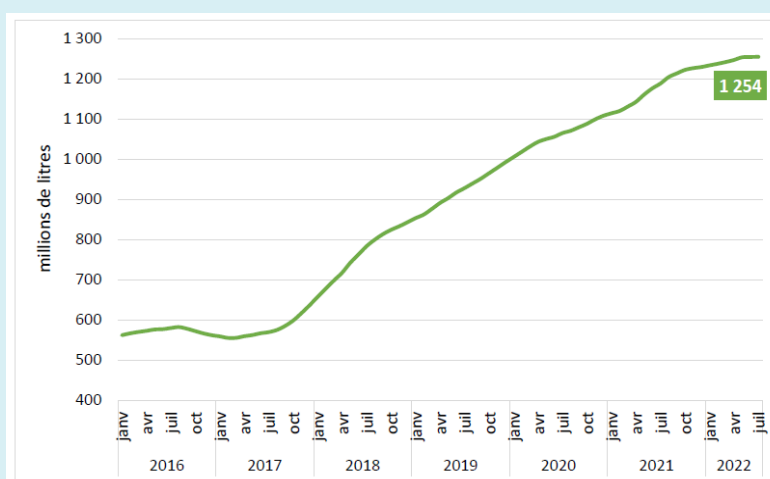
Stabilisation de la collecte du lait bio en France

Après une forte augmentation de la collecte de lait bio depuis 2018, la collecte française tend à se stabiliser depuis 2022 pour un cumul annuel mobile de 1.25 milliards de litres en juillet 2022.

Les principaux opérateurs de la filière lait bio ont arrêté les projets de conversion depuis 2021 ce qui va ralentir fortement la progression de la collecte en 2023. Par contre, les opérateurs poursuivent l'installation de fermes laitières bio pour maintenir les volumes de lait bio.

Impactée par la sécheresse, la collecte bio estivale a au mieux stagné. Certains opérateurs ont enregistré une baisse de la collecte bio estivale (juillet et août) entre 6 à 15%.

ÉVOLUTION DE LA COLLECTE BIO



SOURCE : FRANCEAGRIMER

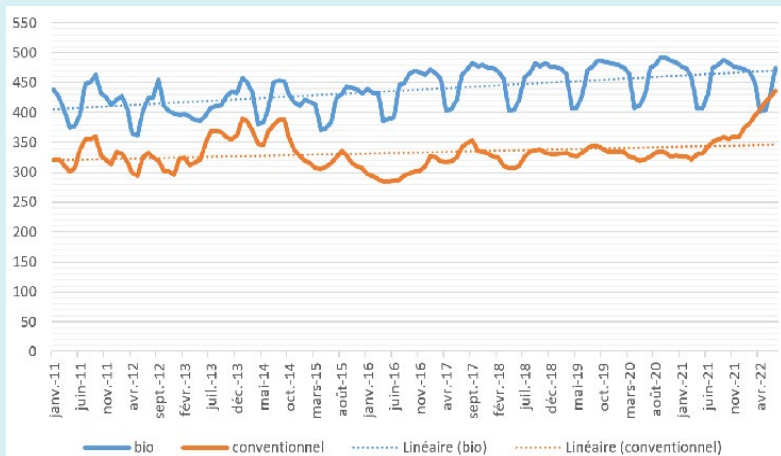
Des prix payés producteurs en lait bio en légère régression depuis 2020

On constate une légère diminution des prix du lait bio depuis 2020 alors que le prix du lait conventionnel progresse. Durant la période printanière 2022, le lait conventionnel a été payé globalement plus cher que le lait bio, cela s'explique par une baisse saisonnière du prix du lait bio constatée annuellement au printemps (lié à une forte disponibilité en herbe à cette période).

Globalement le prix du lait bio a connu une stabilité en comparaison avec le prix du lait conventionnel, avec une amélioration à partir de fin 2016, début 2017. Puis depuis le milieu de l'année 2021, on peut constater un prix du lait conventionnel en forte augmentation et au-dessus du lait bio pendant la période printanière 2022.

Les quatre principaux acteurs collecteurs (Agrial, Biolait, Lactalis, Sodiaal), qui représentent 70% de la collecte nationale bio, appliquent des baisses de prix du lait bio par rapport à l'an dernier (entre 5 et 15€/1000 litres), tandis que les opérateurs secondaires ont plutôt tendance à maintenir leur prix.

COMPARAISON DU PRIX DU LAIT BIO ET NON BIO PAYÉ EN €/1000L (38-32) PRODUCTEUR EN FRANCE ENTRE 2011 ET 2022



SOURCE : FRANCEAGRIMER



DONNÉES RÉGIONALES AMONT

Les Pays de la Loire 1^{ère} région productrice de lait bio en France

Le Grand Ouest est un bassin où l'élevage est très présent, la région Pays de la Loire est la 1^{ère} région productrice de lait bio en France (plus de 174 millions pour les 7 premiers mois de l'année 2022) avec une forte représentativité des acteurs historiques.

Juillet 2022					
Région	Collecte M (en 1000 litres)	Évolution M/M-1 (%)	Évolution N/N-1 (%)	Cumul 7 M 2022 (en 1000 litres)	Évolution N/N-1 (%)
Auvergne-Rhône-Alpes	12 560	-3.0	-7.8	99145	-5.4
Bourgogne-Franche-Comté	8 332	-3.8	+1.6	62 323	+2.4
Bretagne	24 254	-4.3	+3.6	168 107	+4.4
Centre-Val de Loire	740	-0.7	+18.4	5 365	+17.6
Grand Est	10 841	-5.9	+3.4	81 826	+3.8
Hauts-de-France	4 873	-11.8	+2.7	34 412	+6.7
Ile-de-France	S	S	S	S	S
Normandie	12 419	-9.9	+0.4	85 285	+7.3
Nouvelle-Aquitaine	2 951	-3.1	-9.5	22 725	-5.8
Occitanie	4 253	-5.9	-2.5	34 641	-2.3
Pays de la Loire	22 683	-8.1	+1.7	174 308	+8.3

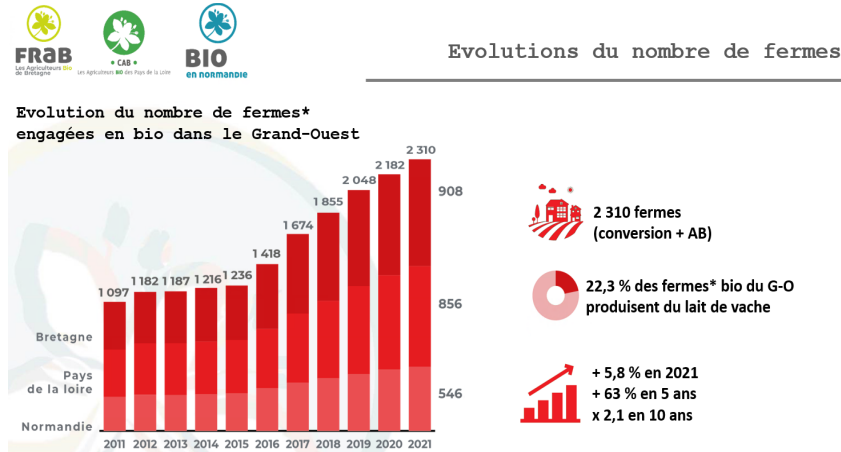
SOURCE : FRANCEAGRIMER - SSP

S. : secret statistique



Observatoire lait bio Grand Ouest

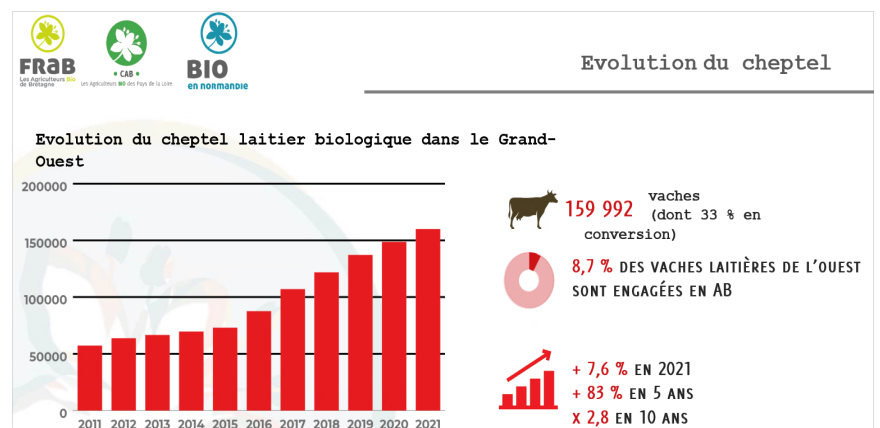
Les fermes laitières bio du Grand Ouest (Bretagne, Normandie et Pays de la Loire) ont connu une progression de +5.8% entre 2020 et 2021. Une proportion moins importante depuis 2016. En 2021, les Pays de la Loire comptabilisaient 856 fermes laitières engagées en bio (avec minimum de 4 vaches).



Les fermes spécialisées (égal à 2/3 du chiffre d'affaire estimé de la ferme lié à l'atelier lait) se sont développées depuis les 6 dernières années ce qui veut dire une augmentation de la spécialisation des fermes laitières bio et donc une augmentation du cheptel. Le cheptel moyen est de 66 têtes par ferme bio ou en conversion sur le Grand Ouest.

On constate une diminution des engagements en bio avec une activité principale de bovin lait dans le grand ouest depuis 2020 après avoir connu de forte augmentation en 2016.

Le nombre de vaches a progressé également avec près de 160 000 vaches en bio et en conversion. La progression a été plus importante en effectif de vaches vis-à-vis du nombre de fermes. Cela se traduit par une augmentation du cheptel bovin laitier par ferme.



SOURCE : ORAB BRETAGNE, NORMANDIE ET PAYS DE LA LOIRE 2022
Cheptel présent dans les fermes ayant au moins 4 VL engagées en bio

Voici le profil des fermes laitières bio en Pays de la Loire en 2020 (source ORAB) :

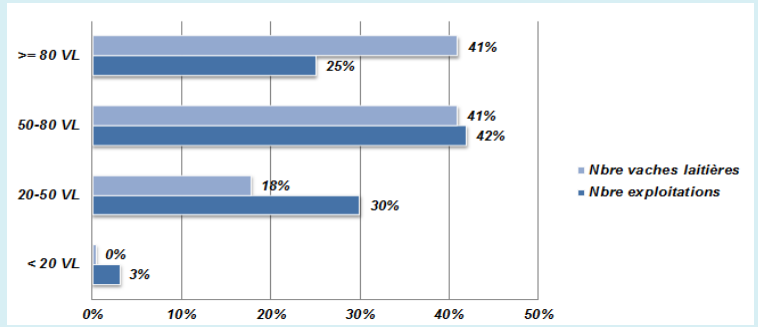
- ▶ 63 VL en moyenne par exploitation,
- ▶ SAU bio moyenne = 104 ha,
- ▶ 80% des exploitations laitières AB sont spécialisées.

Dans le détail, nous observons que près de la moitié des élevages laitiers bio avaient entre 50 et 80 vaches laitières et que près d'un tiers avaient entre 20 et 50 vaches laitières. Les effectifs bio sont moins conséquents vis à vis du conventionnel (76 vaches laitières en moyenne par élevage ligérien).

Le renouvellement des agriculteurs en Pays de la Loire sera un enjeu fort dans les 10 ans à venir. Cependant on constate une moyenne d'âge des agriculteurs plus élevée en conventionnel qu'en bio (49% en conventionnel et 37% en bio ont plus de 50 ans). A noter, que la moyenne d'âge chez les éleveurs est globalement plus élevée que chez les autres catégories de producteurs (maraichers, ...).

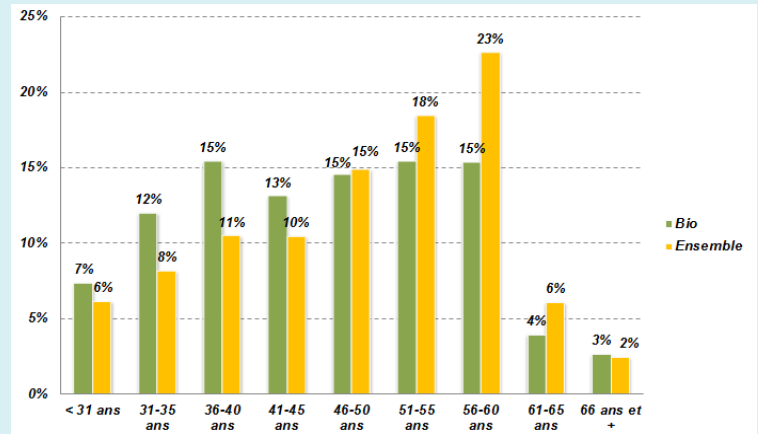


RÉPARTITION DES ÉLEVAGES DE VACHES LAITIÈRES BIO SELON LEUR TAILLE



SOURCE : ORAB, DONNÉES 2020

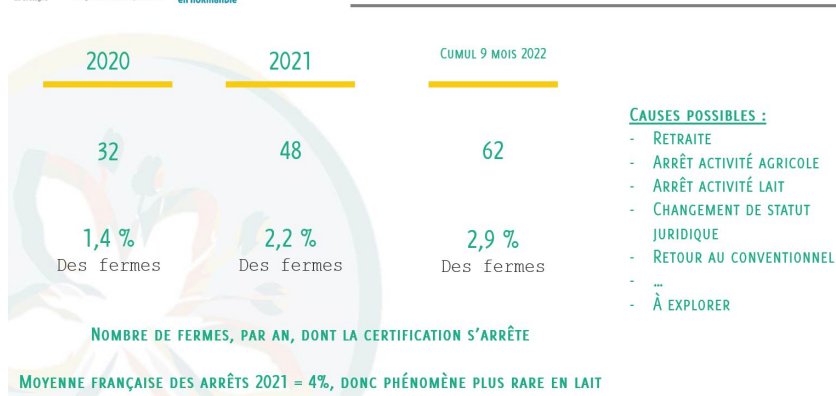
PYRAMIDE DES ÂGES DES AGRICULTEURS DES PAYS DE LA LOIRE EN 2020



SOURCE : ORAB, DONNÉES 2020



Arrêt de certification

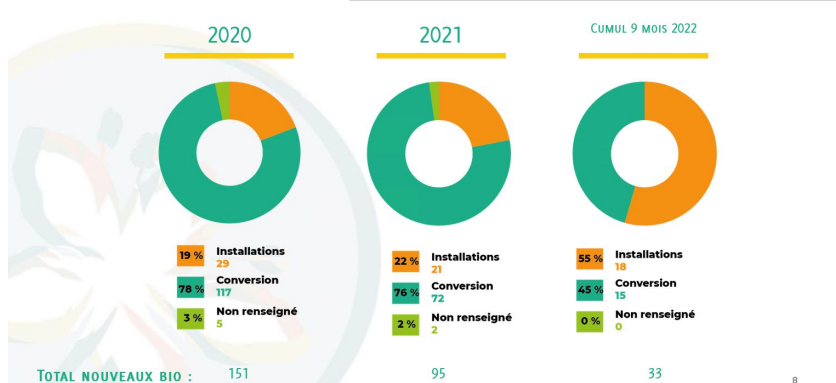


L'observatoire bovin lait bio Grand Ouest nous présente une augmentation légère (de 2.2% en 2021 à 2.9% pour les 9 1^{ers} mois de 2022) des arrêts de certification sans savoir précisément l'origine de l'arrêt (retraite, arrêt d'activité agricole, arrêt activité lait, changement de statut juridique, retour au conventionnel, ...). Ces données restent à conforter et à analyser sur une année complète. La moyenne française des arrêts de certification en 2021 représentait 4% donc le phénomène est plus rare en lait.

Les données observatoire Grand Ouest montrent une attractivité pour l'installation en bovin lait bio. En 2022 pour les 9 premiers mois, cela représentait plus de 50% des nouveaux bio en élevage laitier alors que les conversions représentaient 45% dans le grand ouest. En 2021, 38.5% (72/187) des installations aidées en bovin lait ligériennes étaient en bio.



Installation / conversion



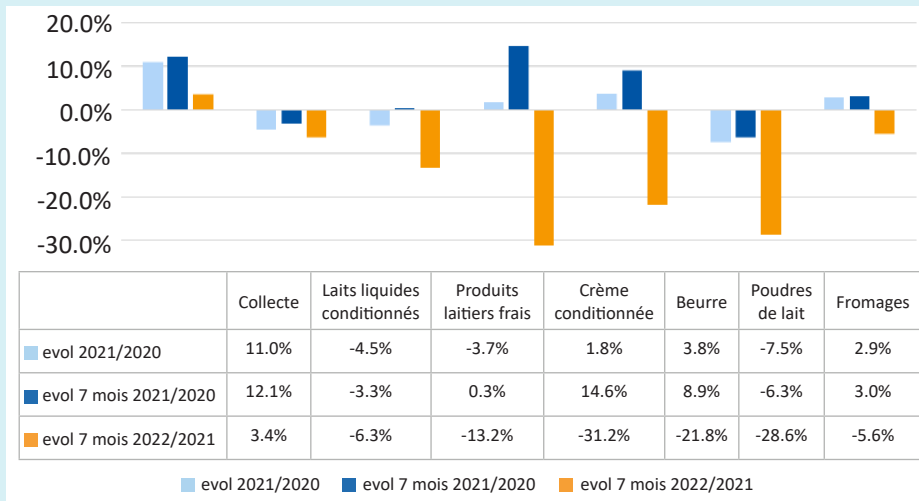
Fabrications à base de lait de vache bio : baisse sélective en 2021 puis généralisée en 2022

Les fabrications de produits laitiers biologiques ont connu une forte dynamique de développement au cours des dix dernières années mais **depuis 2021**, les tendances évoluent face à un repli des achats des ménages .

► Hausse des fabrications de crème (+1,8%), de beurre (+3,8%) et de fromages (+2,9%).

► Diminution pour certaines catégories de produits comme les laits liquides (-4,5%), les produits laitiers frais (-3,7%) et les poudres de lait (-7,5%). Cette tendance s'observe également dans la filière lait conventionnelle.

ÉVOLUTION DES FABRICATIONS DE PRODUITS LAITIERS BIO SUR LA PÉRIODE 2020-2022



SOURCE : FRANCEAGRIMER, 2022

Au **1er semestre 2022**, toutes les fabrications sont en baisse. Les poudres de lait, la crème et les desserts affichent des diminutions plus marquées. Ce phénomène est similaire en agriculture conventionnelle mais de façon moindre. Les fabrications de laits conditionnés, de yaourts fermentés, de desserts frais, d'autres fromages et de poudres de lait ont reculé, tandis que celles de crème conditionnée, beurre et de fromages frais ont progressé.

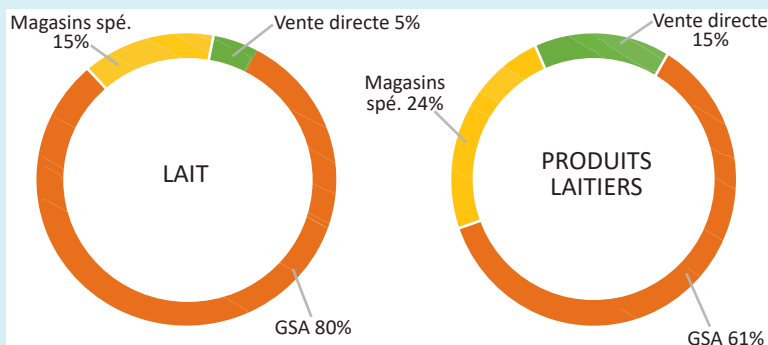
La distribution du lait/produits laitiers bio se fait principalement en GSA

Les Grandes Surfaces Alimentaires restent les principaux circuits de distribution des produits bio laitiers : 80% des ventes en valeurs pour le lait conditionné bio et 61% pour les autres produits laitiers transformés. Les deux autres circuits prépondérants sont la distribution spécialisée et la vente directe.

► Le lait bio représente 9,7 % des achats totaux de lait en volume (12,6 % en GMS).

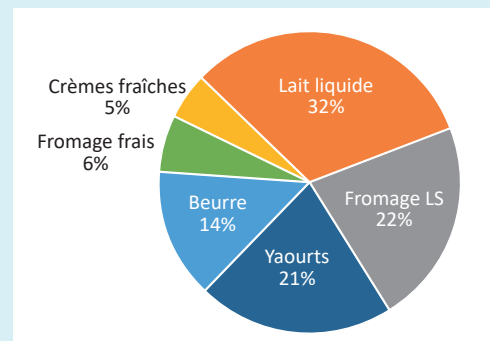
► Le lait bio représente un tiers des produits laitiers bio vendus en 2021.

RÉPARTITION DU MARCHÉ DU LAIT ET DES PRODUITS LAITIERS BIO EN FRANCE EN 2021 (EN VALEUR)



SOURCE : CHIFFRES AGENCE BIO- AND-I, 2022

RÉPARTITION DES VENTES EN VALEUR DU LAIT LIQUIDE BIO ET DES PRODUITS LAITIERS BIO EN 2021



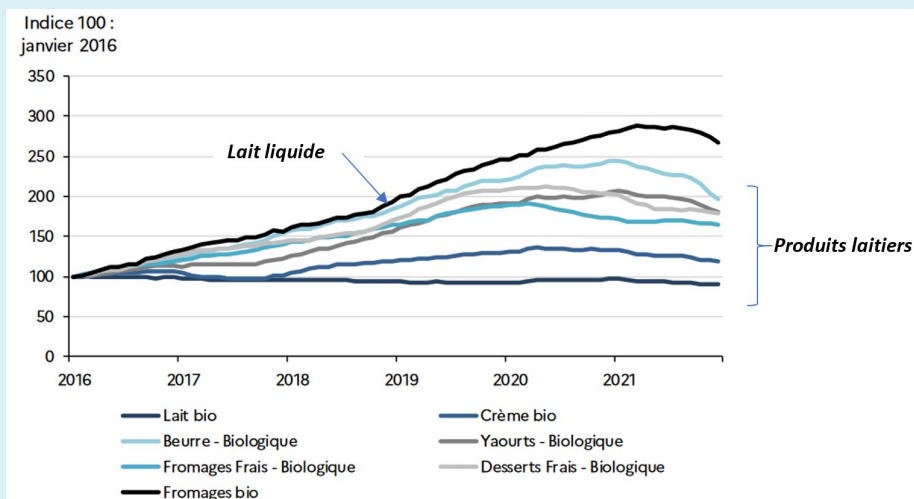
SOURCE : FRANCEAGRIMER D'APRÈS KANTAR WORLDPANEL, 2022

La consommation de produits laitiers bio : repli des achats en 2021 qui se confirme en 2022

► En 2021, le marché des produits laitiers s'élevait à 1,23 milliard d'euros selon l'Agence Bio.

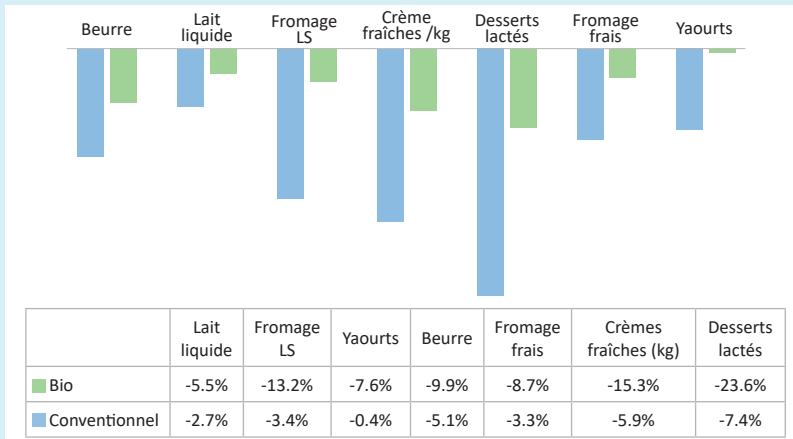
► Alors que la tendance de consommation était à la croissance jusqu'en 2020, elle s'est inversée en 2021, avec des achats en volume qui ont baissé pour l'ensemble des catégories de produits laitiers bio (lait liquide + produits laitiers transformés). Ainsi, les achats de lait liquide ont régressé de -6% par rapport à 2020 (+3% vs 2019); les produits laitiers bio, de -5% (+1% vs 2019).

QUANTITÉS ACHETÉES DE PRODUITS LAITIERS BIOLOGIQUES



SOURCE : FRANCEAGRIMER D'APRÈS KANTAR WORLDPANEL, 2022

ÉVOLUTION DES VENTES DE PRODUITS LAITIERS BIO EN VOLUME (1^{ER} SEMESTRE 2022/ 1^{ER} SEMESTRE 2021)



SOURCE : AGENCE BIO-AND-I, 2022

Les produits laitiers bio en restauration collective : un secteur dynamique en 2021

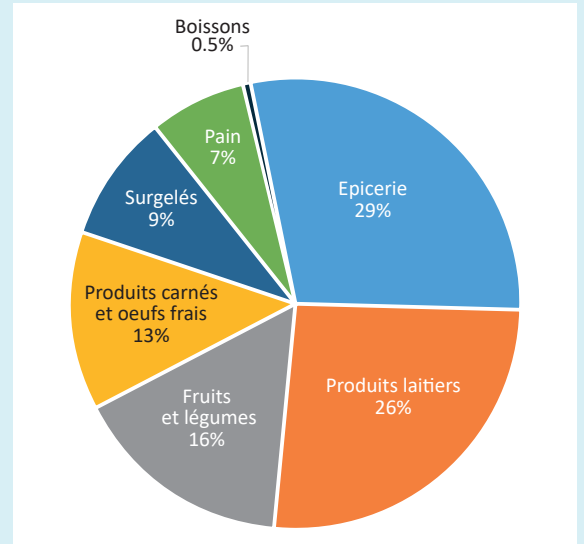
Le marché des produits bio en restauration collective estimé à 377 millions d'euros en 2021, est en hausse de 30 % par rapport à 2020, selon l'Agence Bio. Toutefois, le bio représente 5 à 6% des achats alimentaires en restauration collective (RC), loin des objectifs de la loi Egalim en vigueur depuis le 1er janvier qui oblige à 20 % de produits bio en restauration collective.

- ▶ Les ventes de produits laitiers ont progressé de 21% en 2021 par rapport à 2020 sur ce marché.
- ▶ En 2021, les produits laitiers représentaient la 2^{ème} famille de produits bio présente en restauration collective.

▶ Selon le paneliste, ces baisses sont attribuées principalement à une baisse de la fréquentation d'achat (en lien avec des nouvelles habitudes d'achat comme les courses en ligne) sans hausse de quantités par acte d'achat.

▶ Sur le premier semestre 2022, les ventes de produits laitiers bio en GMS continuent de diminuer.

VENTE DE PRODUITS BIO PAR FAMILLE EN RESTAURATION COLLECTIVE



SOURCE : AGENCE BIO, 2022

DONNÉES MARCHÉ RÉGIONALES

Les acteurs de la filière aval en Pays de la Loire

Transformation à la ferme et vente en circuit court

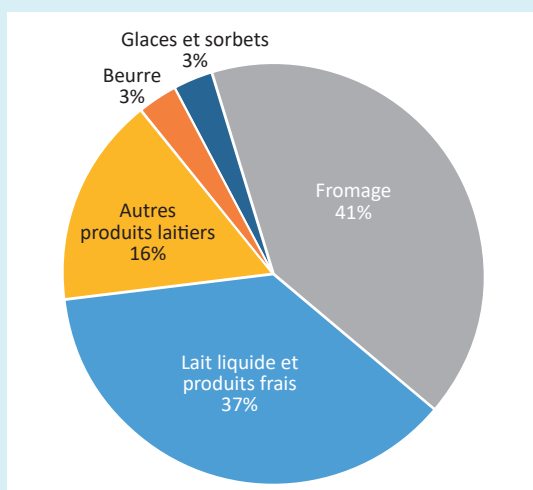
Même si la filière est structurée pour écouler le lait bio régional principalement en circuit long, la transformation et la commercialisation en circuit court sont développées. Ainsi :

- ▶ 8 % des exploitations (65) produisant du lait bio transforment une partie de leur production à la ferme
- ▶ 10% d'entre elles commercialisent leur production laitière en circuit court, ce qui représente 3% en moyenne des volumes du lait bio produit (7 millions sur 211 millions de litres)¹

Les fabricants industriels²

- ▶ 32 Industries laitières bio sont présentes sur le territoire ; la fabrication de fromage reste l'activité dominante en région
- ▶ 47% des fabricants sont 100% bio

RÉPARTITION DES INDUSTRIES BIO LIGERIENNES PAR TYPE DE FABRICATION



SOURCE : INTER BIO PDL, 2022



¹Données ORAB 2020

²Il s'agit uniquement des fabricants de lait conditionné et des produits laitiers (d'autres industries utilisent toutefois du lait bio)

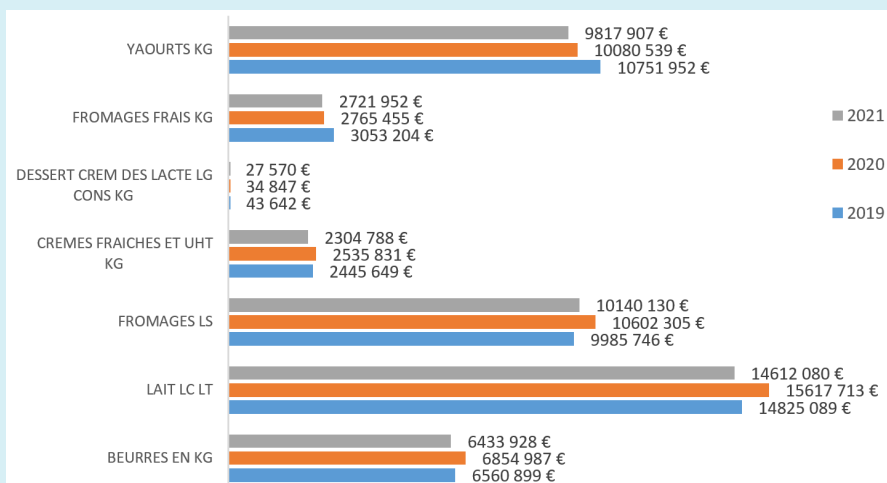
Consommation : le recul du marché s'observe aussi en région

Les produits laitiers bio : un poids significatif sur le marché bio régional

Le marché des produits laitiers bio dans les hyper et supermarchés de la région dépasse en 2021 les 46 millions d'euros, soit :

- ▶ 17% des ventes bio,
- ▶ 6,23% des ventes totales de produits laitiers.

ÉVOLUTION DES VENTES EN VALEURS DES PRODUITS LAITIERS - HM/SM- PDL



SOURCE : IBPL, D'APRÈS IRI, 2021

Repli des ventes en 2021 qui s'accélère en 2022

En 2021, les ventes de lait liquide ont régressé de -6,3% par rapport à 2020³ tandis que celles des produits laitiers, de -4,5%. Pour l'ensemble des produits, les ventes n'ont pas rejoint celles de 2019 (avant crise covid), hormis pour la catégorie fromages : elle génère des ventes en valeur supérieures en 2021 (+1.5% vs 2019) alors qu'en volume, ces ventes sont en recul (-3%).

Au premier semestre 2022, les ventes en valeur ont reculé par rapport à la même période en 2021 pour l'ensemble des catégories, particulièrement sur :

- ▶ L'ultra frais (-23% pour les desserts lactés, -13,8% pour les crèmes fraîches)
- ▶ Les fromages (-11,5%)

ÉVOLUTION DES VENTES EN VALEUR DANS LES HM/SM* DES PDL

	VENTES 2021	ÉVOL. 2021/20	VENTES 1 ^{ER} SEMESTRE 2022 (S1)	ÉVOL. S1-2022/ S1-2021
Beurre (kg)	6 433 927,80 €	-6,1%	3 029 726,59 €	-8,9%
Lait LC LT	14 612 080,13 €	-6,3%	7 067 931,88 €	-4,3%
Fromage LS	10 140 129,60 €	-4,4%	4 531 422,01 €	-11,5%
Crème fraîche et UHT (kg)	2 304 787,90 €	-9,1%	1 032 807,57 €	-13,8%
Dessert crème des lacte lg cons kg	27 569,96 €	-20,9%	11 711,11 €	-23,0%
Fromage frais	2 721 952,14 €	-1,6%	1 296 452,85 €	-6,7%

*HM = HYPERMARCHÉS/ SM = SUPERMARCHÉS

SOURCE : IBPL, D'APRÈS IRI, 2022



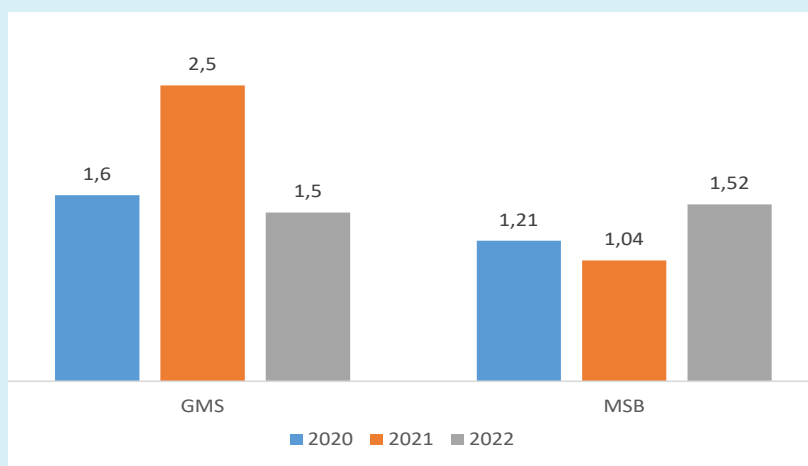
Vers une rationalisation de l'offre en GMS ?

Dans le cadre des observations annuelles conduites depuis 2020 dans 42 points de ventes de la région (24 grandes surfaces -GMS et 18 magasins spécialisés-MSB), IBPL suit l'évolution du nombre de références d'un produit laitier standard (lait 1l en bouteille, demi-écrémé UHT) ainsi que les évolutions de prix. En 2022, dans le contexte d'un marché tendu, avec une crise de la consommation il est constaté dans les magasins ligériens :

▶ En GMS : une baisse de l'offre bio (en termes de références) qui représente 25% de l'offre totale (contre 34% en 2021). Une référence en moyenne par magasin a disparu en 2022.

▶ En MSB : il semblerait que l'offre se soit élargie en 2022 alors qu'elle était en baisse en 2021. Cela pourrait traduire un soutien des magasins bio aux éleveurs laitiers bio.

ÉVOLUTION DU NOMBRE DE RÉFÉRENCES LAIT* BIO DANS LES POINTS DE VENTE



*Lait bio demi-écrémé UHT - 1l en bouteille

SOURCE : ENQUÊTE IBPL, 2022

³La baisse était de -1,4% vs 2019 pour le lait liquide et -4,4% vs 2019 pour les produits laitiers

Une analyse stratégique révèle les faiblesses internes à la filière, tel l'enjeu du renouvellement des générations et la nécessité d'anticiper les fins d'activité pour garantir le maintien de la production. Toutefois, l'agriculture biologique semble séduire davantage les candidats à l'installation puisque en région, 1/3 des installations aidées sont orientées vers ce mode de production (en Pays de la Loire, 38% des éleveurs bovins lait s'installent en bio en 2021, selon les données Agence bio). De son côté le diagnostic « externe » pointe un certain nombre d'opportunités pour assurer le développement de la filière laitière bio. D'une part, la bio peut recruter et rassurer des consommateurs dubitatifs sur les exigences de son cahier des charges, en réaffirmant -par des messages percutants- sa supériorité « écologique » ; d'autre part, la filière peut se développer sur le marché de la restauration collective pour autant que la loi soit respectée ; enfin elle peut se renouveler en accueillant et favorisant les innovations qui concentrent et combinent un ensemble de bénéfices (valeur nutritionnelle, local, gestion des déchets et lutte contre le gaspillage...)

La filière lait bio atteint un palier de consommation et doit pour se développer, être poussée par l'urgence climatique et la volonté de conquérir, voire re-conquérir des consommateurs.

FORCES

Production :

- Mode d'élevage plus résilient aux coûts des intrants
- Un prix du lait payé aux producteurs, plus stable en bio
- Une plus grande attractivité de l'élevage laitier bio pour les installations aidées

Filière :

- Région dynamique tant sur la production que la transformation laitière
- Une gamme de produits laitiers qui s'est élargie ces dernières années par des innovations en transformation (fromages, yaourts...)

Marché :

- Un cahier des charges qui répond aux défis environnementaux et attentes sociétales
- Les produits laitiers sont dans le top 3 des produits bio les plus consommés

FAIBLESSES

Production :

- Difficulté à renouveler les générations dans les fermes laitières (bio/non bio)

Filière :

- Ralentissement des fabrications

OPPORTUNITÉS

Environnement/santé :

- Communication plus offensives sur les aménités de la bio et exigences environnementales supérieures du HVE et autres signes de qualité

Réglementation :

- Levier règlementaire pour les acteurs de la RHD en application de la loi Egalim

Marché :

- Un écart de prix faible entre bio/non bio pour certains produits (lait)

MENACES

Production :

- Fin de l'aide au maintien bio

Environnement/santé :

- Résilience de l'élevage bio mis à l'épreuve par les sécheresses récurrentes (impact sur systèmes herbagers)

Qualité :

- Concurrence avec autres produits laitiers bio sous labels de qualité (lait de Montagne, AOP...)

Marché :

- Déséquilibre offre/demande qui conduit à du déclassement du lait bio en conventionnel
- Réduction de l'offre en produits laitiers chez les distributeurs
- Baisse du parc des magasins spécialisés
- Tendance de consommation en baisse

INTERBIO des Pays de la Loire

Association à vocation régionale et interprofessionnelle qui regroupe et fédère les acteurs de la filière bio, du champ à l'assiette : Producteurs, Transformateurs, Distributeurs, Consommateurs, Fournisseurs de Biens et services, Chambres consulaires. Ses missions s'articulent autour de 2 axes : le développement du marché bio régional et la communication auprès des professionnels et des consommateurs.



Pôle Régional Bio - 9 rue André Brouard
CS 70510 - 49105 ANGERS Cedex 02
contact@interbio-paysdelaloire.fr
www.interbio-paysdelaloire.fr



CAB Coordination Agrobiologique des Pays de la Loire

Association qui accompagne le développement de la bio en Pays de la Loire, dans le respect des producteurs et des valeurs de la bio. Nos objectifs : intégrer la bio dans les politiques publiques, développer de l'appui technique, développer des filières équitables, avec implication des producteurs. La CAB fédère les cinq groupements départementaux : GAB 44, GABBAnjou, CIVAM Bio 53, GAB 72 et GAB 85 (Membre de la FNAB).



Pôle Régional Bio - 9 rue André Brouard
CS 70510 - 49105 ANGERS Cedex 02
cab productions@biopaysdelaloire.fr
www.biopaysdelaloire.fr