



La filière caprine (laitière) bio est une filière dynamique et en croissance, le nombre d'éleveurs a doublé entre 2010 et 2018. On constate aussi une augmentation du nombre de naissances des chevreaux. Elle s'accompagne d'une faible valorisation de ces derniers car le manque de demande de la part du consommateur induit une difficulté à vendre à un prix correct. En effet, **le prix du chevreau stagne depuis 20 ans**. Alors qu'en 1980 la vente de chevreaux permettait de faire un mois de lait pour les éleveurs, cet apport représente aujourd'hui moins de 5 % du revenu issu du lait. La viande caprine est peu connue et peu consommée en France et surtout dans la moitié nord de la France. Ainsi certaines **actions ligériennes sont menées pour permettre une meilleure valorisation de la viande caprine**, comme l'association Cabri d'ici, présente dans les départements du Maine-et-Loire (49), de la Mayenne (53) et des Deux-Sèvres (79).

70% des chèvres bio sont élevées en Maine-et-Loire et en Loire-Atlantique

Répartition des chèvres en bio et en conversion en Pays de la Loire en 2020 (échelle EPCI)

- ▶ 16 000 chèvres en bio ou en conversion en 2020 : + 13% vs 2019
- ▶ 140 chèvres en moyenne par exploitation
- ▶ 75% des volumes sont commercialisés en circuit long
- ▶ 114 exploitations ont des chèvres en bio ou en conversion
- ▶ 12.7% des chèvres de la région sont en bio ou en conversion
- ▶ 57% des éleveurs caprins pratiquent la vente en circuit court.

Analyse stratégique

FORCES

- Actions menées pour la valorisation de la viande caprine

FAIBLESSES

- Méconnaissance de la viande caprine dans notre région
- Ce n'est pas dans les habitudes alimentaires
- Pas de filière caprine développée

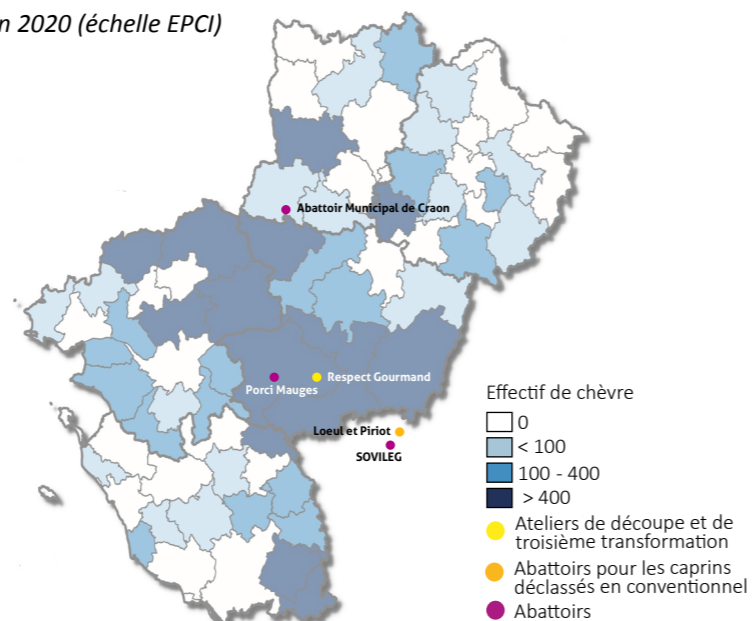
OPPORTUNITÉS

- Développer une filière caprine viande
- GOATOVER (événementiel d'automne pour promouvoir la viande caprine)
- Loi Egalim

MENACES

- Pas de structure mise en place

Opérateurs de la filière viande caprine bio



Source : ORAB PDL 2020

Des filières se sont structurées pour limiter les importations :

- En 2020, la collecte de lait de chèvre bio en France a atteint 17.3 millions de litres, 3.4 % de la collecte nationale totale (en 2010, seuls 0,2 % du lait livré était bio).
- **6 opérateurs interviennent en lait de chèvre bio (soit en collectant, soit en transformant, soit en ayant des adhérents) dans la région : la Fromagerie de la Lémance, la Maison Gaborit, ULVV (Union Laitière de la Venise Verte), la Cloche d'Or, Agrial et Triballat.**



Étude de la filière régionale Viandes Rouges Pays de la Loire



OBSERVATOIRE RÉGIONAL DE L'AGRICULTURE BIOLOGIQUE

Édition 2022

Données 2019 ET 2020

L'élevage, en particulier celui des bovins, est une filière de production majeure en Pays de la Loire. La région se classe au deuxième rang français pour la production de vaches allaitantes et de vaches laitières. En effet, 58% des exploitations ligériennes sont spécialisées dans les productions animales. De manière générale, l'agriculture biologique progresse en Pays de la Loire, qui est l'une des régions phares en AB puisqu'en 2021, ce sont 256 869 ha qui lui sont consacrés, soit 12,4% de la SAU, quand en France cette proportion atteint 9,5%. Les Pays de la Loire se positionnent au quatrième rang national au total des surfaces biologiques conduites ou en conversion. L'agriculture biologique concerne 4 251 exploitations, soit 15,6 % de l'ensemble des exploitations ligériennes.

ÉTAT DES LIEUX DE LA FILIÈRE VIANDES ROUGES

CONTEXTE NATIONAL

En 2020, les français ont eu tendance à consommer de manière plus responsable et durable. Ceci s'est traduit par un plébiscite important des aliments bios et locaux.

La production de viande bio à l'échelle nationale a doublé, passant de 29 746 tonnes équivalent carcasse (tec) à 60 181 tec entre 2015 et 2020, toutes espèces confondues (gros bovins allaitants et laitiers, veaux, porcs et ovins). Cependant **le marché de la viande bio reste minoritaire puisqu'il constitue 5% du marché de la viande.**

Les volumes abattus de bovins bio augmentent dans les mêmes proportions. En effet, les volumes d'abattage de bovins allaitants sont passés de 9 995 tec en 2015 à 19 663 tec en 2020, ce qui correspond à une progression de 97% en 5 ans. Les volumes d'abattage de bovins laitiers sont passés de 7 059 tec en 2015 à 12 527 tec en 2020, ce qui correspond à une progression de 77% en 5 ans. La viande bovine bio est portée par la demande en viande hachée fraîche ou surgelée. Or cette demande importante a tendance à déséquilibrer le marché **80% de la viande bovine bio vendue actuellement l'est sous forme de viande hachée.** Une proportion importante des troupeaux de bovins allaitants,

plus les bovins laitiers et mixtes alimentent le marché de la viande hachée et des viandes prêtes à découper (PAD). Ainsi, les volumes de vente de viande hachée de bovin bio ont augmenté de 11,2% entre 2019 et 2020.

Les volumes d'abattage d'ovins bio ont également augmenté puisqu'en 5 ans ces derniers sont passés de 1 182 tec en 2015 à 2 066 tec en 2020, cela correspond à une progression de 74%. Entre 2019 et 2020, la filière ovine bio a progressé de 11% en volume (tec). Cela s'explique par une importante conversion de nouveaux troupeaux d'ovins durant ces dernières années et par un meilleur équilibre entre l'offre et la demande.

Or **les ovins, au même titre que les caprins, sont des animaux saisonnés**, et le pic de l'offre d'agneau se situe à l'automne à cause du cycle naturel de reproduction des brebis. De nombreuses actions sont menées pour mettre en lumière la viande d'agneau toute l'année.

La manière de consommer la viande a également été bouleversée puisque **la vente en boucherie et en vente directe ont beaucoup augmenté par rapport à 2019.**

CONCLUSION

La filière des viandes rouges revêt une certaine importance dans le territoire de la région Pays de la Loire. Les enjeux relatifs à cette filière sont forts et vont être encore plus importants dans les années à venir, sous couvert du changement climatique, de la réduction des gaz à effets de serre, des notions d'équilibre alimentaire et autres points. Les évolutions devront être nombreuses. Pour affronter ces changements, une structuration locale forte de la filière sera un véritable atout. Elle permettra de fédérer les acteurs locaux pour faciliter la conduite des projets actuels et à venir.

Étude réalisée par Emma Bojko, en stage de fin d'étude à l'INTERBIO Pays de la Loire, avec le concours de la Chambre d'Agriculture des Pays de la Loire, la Coordination Agrobiologique et Ébio.

Nous remercions l'ensemble des personnes enquêtées de mars à juillet 2022, ainsi que les structures suivantes : La Coopération Agricole Ouest, Terrena, la Cavac, Unébio, le Comptoir des viandes bio, Cabri d'Ici, ITAB, Forébio, Interbev et Bleu Blanc Coeur.



INTERBIO Pays de la Loire

9, rue André Brouard | 49105 ANGERS Cedex 02
Tél. : 02 41 18 61 50
contact@interbio-paysdelaloire.fr
www.interbio-paysdelaloire.fr

Suivez-nous sur

- interbiopaysdelaloire
- @interbioPdL
- Interbio des Pays de la Loire

En partenariat avec



Avec le soutien financier de



FILIÈRE RÉGIONALE BOVINE

9.1 % du cheptel allaitant régional est désormais conduit en bio en 2021. Après des années très dynamiques en 2015 et 2016, les conversions sont restées nombreuses les années suivantes mais ont ralenti en 2020. Plus d'un cinquième des exploitations AB régionales détiennent des vaches allaitantes, production qui s'avère majeure en bio dans la région. Une des particularités de la production bovin viande est la prédominance des exploitations sous statut individuel avec un fort enjeu de renouvellement des générations. L'assolement est principalement tourné vers la prairie. Les vaches du troupeau allaitant sont notablement commercialisées en circuit court (23 % des effectifs vendus).



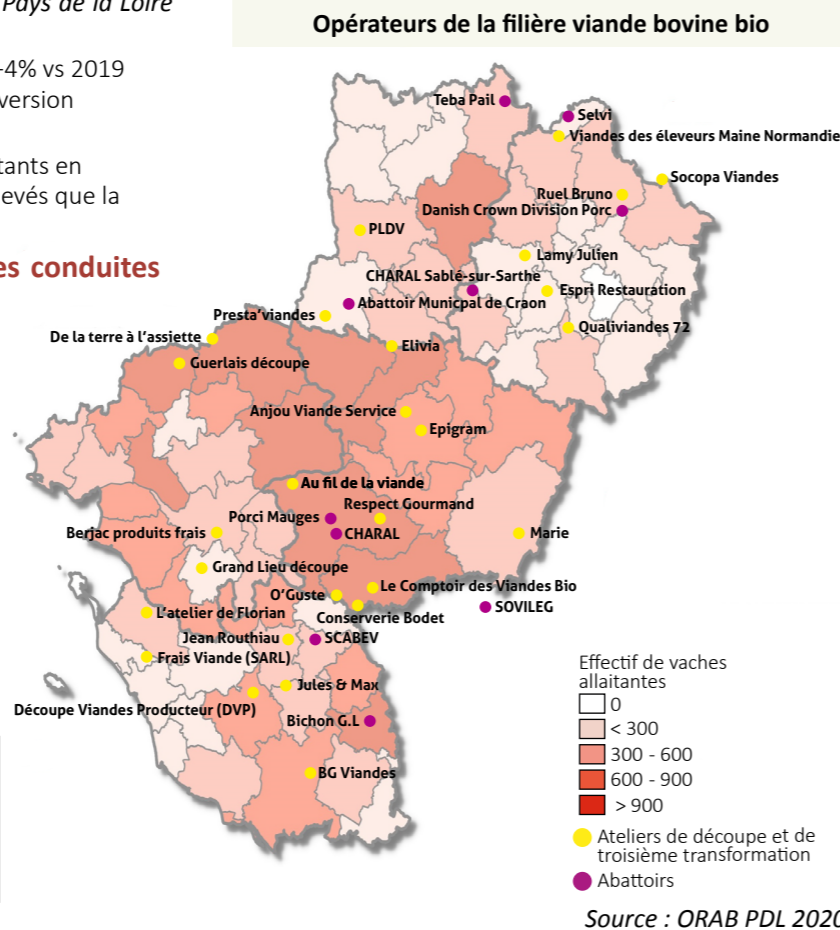
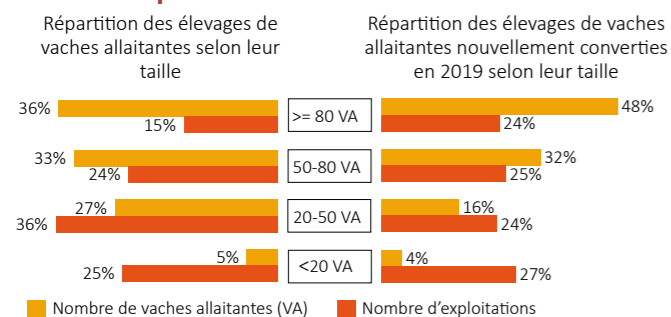
80% du cheptel allaitant se situe en Loire-Atlantique, en Maine-et-Loire et en Vendée

Répartition des vaches allaitantes en bio et en conversion en Pays de la Loire en 2020 (échelle EPCI)

- ▶ 35 175 vaches allaitantes en bio ou en conversion en 2020 : +4% vs 2019
- ▶ 801 exploitations ont des vaches allaitantes en bio ou en conversion
- ▶ 45 vaches allaitantes en moyenne par exploitation

Les conversions ont avoisiné les 2 200 vaches. Les ateliers allaitants en conversion en 2020 ont un cheptel moyen relativement plus élevés que la moyenne actuelle (en moyenne 60 vaches).

40% des exploitations ayant des vaches allaitantes conduites en bio ont plus de 50 vaches



FILIÈRE RÉGIONALE OVINE



La production ovine est fortement engagée en agriculture biologique. La taille des élevages ovins en Pays de la Loire est très disparate. En effet, les exploitations comprennent entre 6 agneaux produits et 900 agneaux produits. **La moyenne des agneaux produits par élevages est de 94**, tandis que la médiane est de 90. Cela montre que les exploitations avec le plus d'agneaux produits sont majoritaires. **Les éleveurs d'ovins bio valorisent à 85% leurs agneaux en bio.** Cela peut s'expliquer par un bon ancrage de l'exploitation et un lien privilégié avec leur clientèle. Les 15% restant privilégient une valorisation mixte (bio et conventionnelle).

Les ¾ des brebis en Loire-Atlantique, Maine-et-Loire et Vendée

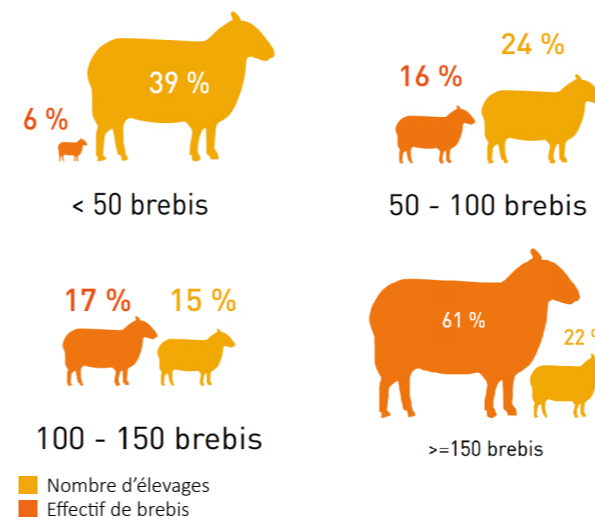
Répartition des brebis en bio et en conversion en Pays de la Loire en 2020 (échelle EPCI)

- ▶ 19 080 brebis en bio ou en conversion en 2020 : stable par rapport à 2019
- ▶ 94 brebis en moyenne par exploitation
- ▶ Une quinzaine d'exploitations ont des brebis laitières en bio ou en conversion
- ▶ 203 exploitations régionales ont des brebis en bio ou en conversion
- ▶ 22% des brebis de la région sont en bio ou en conversion

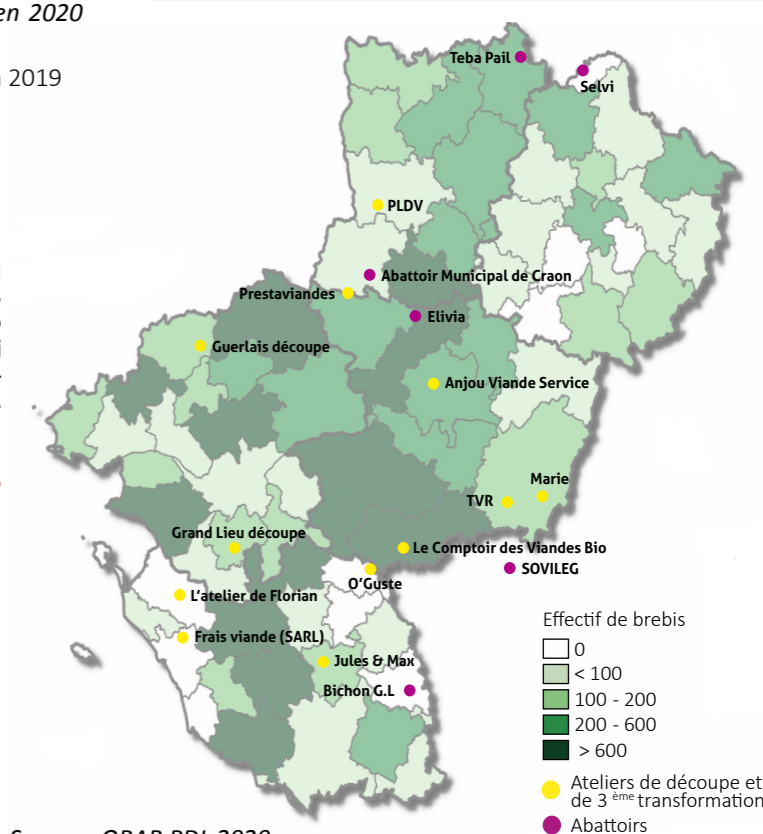
Les ¾ des producteurs ligériens pratiquent la vente en circuit court. La filière courte reste massivement empruntée pour commercialiser les agneaux bio. Depuis 2012, une filière longue se structure autour d'E Bio et Unebio mais est **soumise à la forte saisonnalité de la production qui impose de bien planifier les sorties pour valoriser au mieux les animaux.** Les ovins bio sont abattus à Sovileg. En prestation, les éleveurs font abattre dans les abattoirs de Craon, Tebapail, SEAC Loire Océan.

Les 2/3 des exploitations ont des ateliers de moins de 100 brebis

Répartition élevages de brebis bio selon leur taille



Opérateurs de la filière viande ovine bio



Source : ORAB PDL 2020



Schéma de la filière viandes bovines bio

Environ 10% du cheptel bovin de la région Pays de la Loire est conduit en bio (2020) :

- 35175 bovins allaitants bio ou en conversion, soit 9.1% des bovins allaitants dans la région
- 54969 bovins laitiers ou en conversion, soit 10.8% des bovins laitiers en région

Éleveurs allaitants : 11% des exploitations de bovins allaitants en bio ou en conversion

Éleveurs laitiers : 19% des exploitations de bovins laitiers en bio ou en conversion

